

Note de tendance sur l'activité touristique du Loiret

Réalisée par le Comité Départemental du Tourisme (CDT)
8, rue d'Escures 45000 ORLEANS – www.tourismeloiret.com

Objectif :

Connaître à partir des déclarations de professionnels du tourisme, la tendance de fréquentation et la comparer aux résultats de l'année précédente.

Méthodologie :

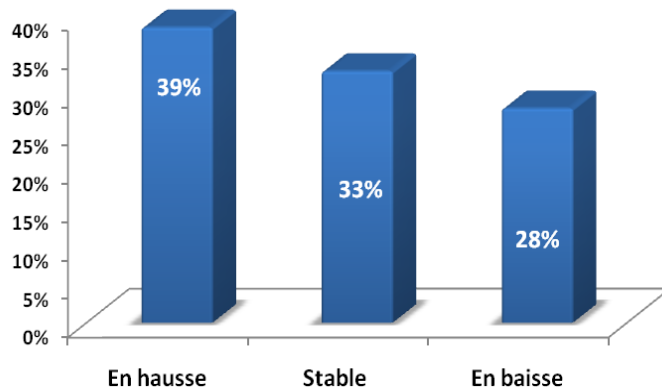
Enquête réalisée par courrier auprès d'un panel représentatif de 190 prestataires de tourisme du département.

La fréquentation mois par mois...

En Avril :

- Plus de 3 professionnels interrogés sur 4 estiment que les conditions météorologiques ont été plutôt bonnes voire excellentes en avril.
- La fréquentation touristique du mois d'avril est satisfaisante : près de 3 répondants sur 4 jugent les arrivées en hausse ou stables. A noter que 39% considèrent qu'ils sont en augmentation.
- Une météo favorable et l'arrivée de nouvelles clientèles sont les principales explications avancées.

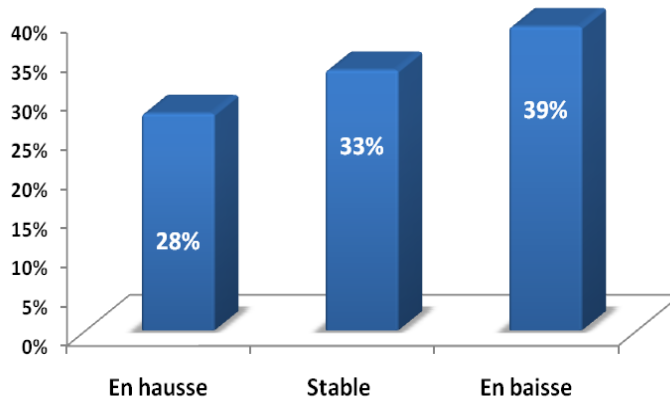
Fréquentation touristique en avril



En Mai :

- 3 opérateurs de tourisme sur 4 estiment que la météorologie a été bonne en mai.
- La majorité des répondants considère que leur fréquentation est stable ou en hausse. Toutefois, 39% sont en baisse.
- Le calendrier et les ponts ne semblent pas avoir joué favorablement sur l'activité des professionnels du tourisme.

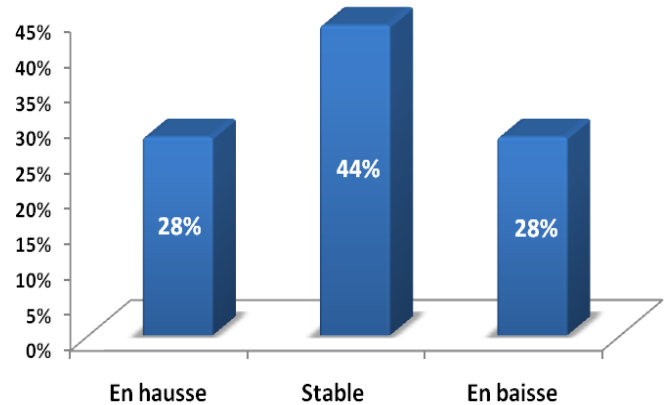
Fréquentation touristique en mai



En juin :

- Près de 9 professionnels interrogés sur 10 estiment que les conditions météorologiques ont été plutôt bonnes voire excellentes en juin.
- La fréquentation touristique est satisfaisante : plus de 7 répondants sur 10 jugent les arrivées en hausse ou stables. A noter une égalité parfaite entre ceux qui pensent que leur activité est en progression et ceux qui considèrent qu'elle est en baisse.

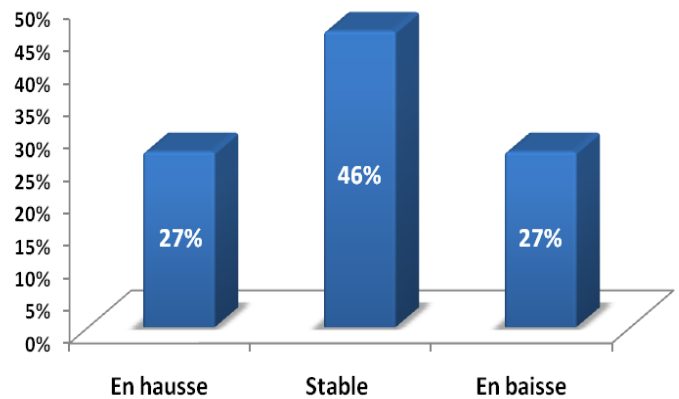
Fréquentation touristique en juin



En juillet :

- 7 opérateurs de tourisme sur 10 estiment que la météorologie a été plutôt bonne en juillet.
- La majorité des répondants considère que leur fréquentation est satisfaisante. A l'instar du mois de juin, 73% des professionnels jugent qu'ils sont en hausse ou stables. De plus, ces derniers sont également partagés concernant l'augmentation ou la baisse de leur activité.

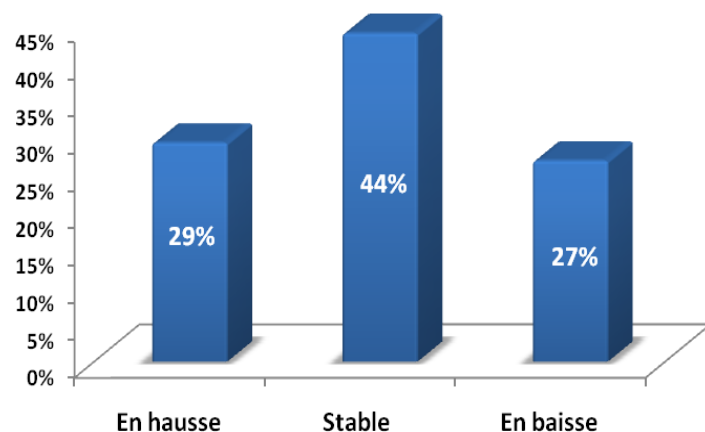
Fréquentation touristique en juillet



En août :

- La quasi-totalité des professionnels interrogés (97%) estime que les conditions météorologiques ont été excellentes ou plutôt bonnes en août.
- La fréquentation touristique est satisfaisante : 73% des répondants jugent les arrivées en hausse ou stables. A noter une relative équivalence entre ceux qui pensent que leur activité est en progression et ceux qui considèrent qu'elle est en baisse.
- Une météo favorable et l'arrivée de nouvelles clientèles sont les principales explications avancées.

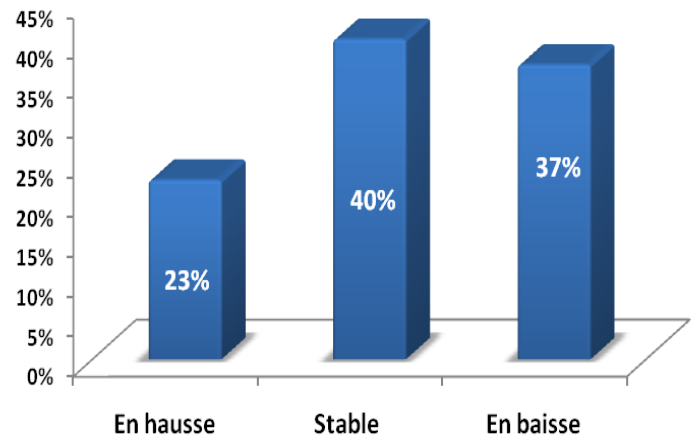
Fréquentation touristique en août



En septembre :

- La quasi-totalité des professionnels interrogés estime que les conditions météorologiques ont été plutôt bonnes (80%) voire excellentes (15%) en septembre. La grande majorité des répondants est satisfaite de la fréquentation du mois de septembre. Pour autant, 37% jugent leur activité en baisse.
- La désertion de certaines clientèles étrangères, notamment les Britanniques, est une des explications avancées.

Fréquentation touristique en septembre



Les structures :



Hôtels



Campings



Meublés



Sites et Monuments



Offices de Tourisme



Restaurants

En avril et mai



En juin et juillet



En août



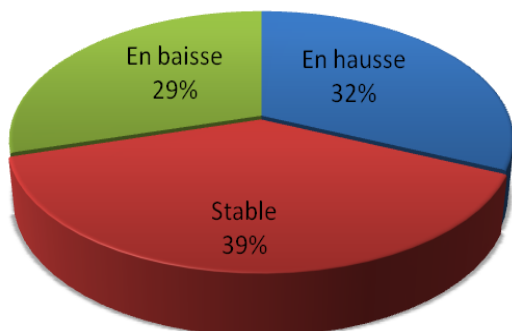
En septembre



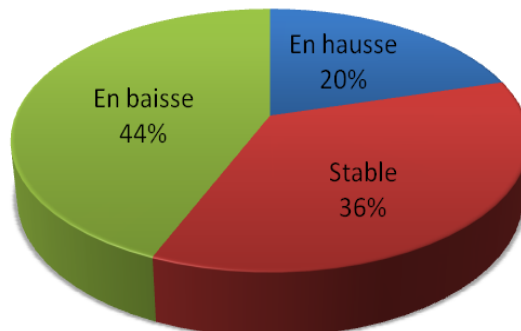
Les clientèles...

En avril et mai :

Fréquentation française en avril et mai



Fréquentation étrangère en avril et mai



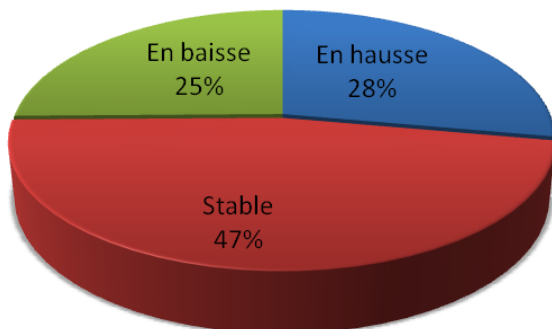
Les professionnels estiment, pour 71% d'entre eux, que la fréquentation française est aussi bonne voire meilleure que l'année dernière.

En revanche, une petite moitié pense que les étrangers sont en baisse.

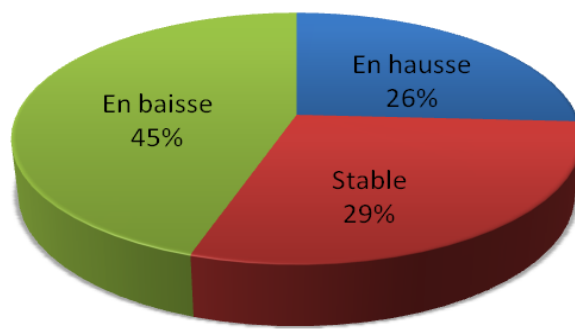
- La clientèle française représente 81% de la clientèle totale. Les provenances les plus citées sont la région Parisienne, le Loiret, Paris et la région Centre.
- Les Britanniques, Néerlandais, Allemands et, dans une moindre mesure, les Belges sont les principales nationalités citées par les professionnels.
- Les touristes allemands apparaissent en progression.
- Les marchés britannique, néerlandais et belge sont jugés comme stables.

En juin et juillet :

Fréquentation française en juin et juillet



Fréquentation étrangère en juin et juillet



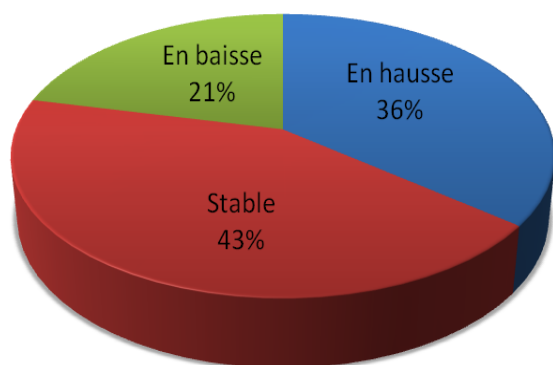
La fréquentation française est relativement stable. De plus, 3 professionnels sur 4 estiment que l'activité est identique voire meilleure que l'année dernière.

Près de la moitié pense que les étrangers sont en baisse.

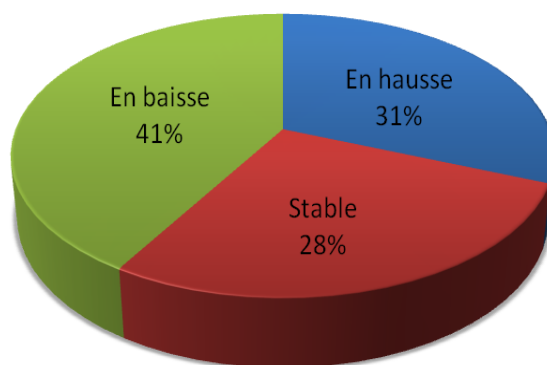
- La clientèle française représente 72% de la clientèle totale. Les provenances les plus citées sont la région Parisienne, le Loiret, le Centre et, dans une moindre mesure, le département du Nord.
- Les Néerlandais, Britanniques, Belges et, dans une moindre proportion, les Allemands sont les principales nationalités citées par les professionnels.
- Les marchés britannique, allemand et belge sont jugés comme stables.
- Les touristes néerlandais semblent être en léger recul.

En août :

Fréquentation française en août



Fréquentation étrangère en août



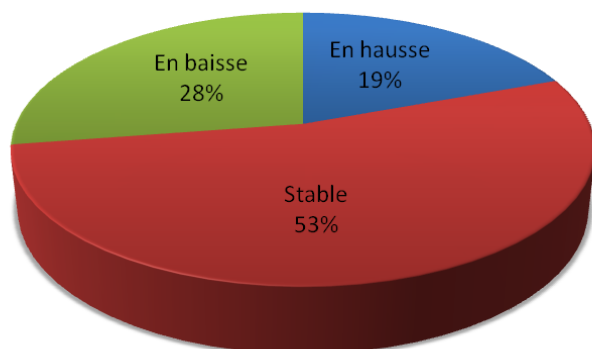
Près de 8 professionnels sur 10 considèrent que la fréquentation française est stable ou en hausse (dont plus d'un 1/3 estimant qu'il y a une progression).

Même si une majorité pense que les étrangers sont stables ou en augmentation, 41% constatent une baisse.

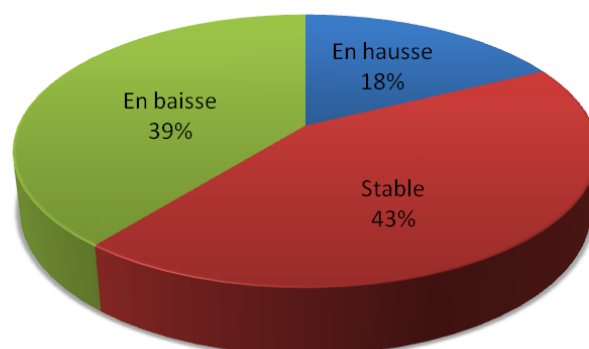
- La clientèle française représente 72% de la clientèle totale. Les provenances les plus citées sont la région Parisienne, le Centre et plus précisément le Loiret.
- Les Néerlandais, les Britanniques et, dans une moindre mesure, les Belges et les Allemands sont les principales nationalités citées par les professionnels. A noter la présence, en plus faible proportion, des Italiens et des Espagnols.
- Les Belges oscillent entre stabilité et hausse.
- Les marchés britannique et néerlandais sont stables avec une tendance à la baisse.
- Les touristes allemands sont en baisse.

En septembre :

Fréquentation française



Fréquentation étrangère



Plus de la moitié des répondants considèrent que la fréquentation française est stable.

Concernant les étrangers, les professionnels sont plutôt partagés entre stabilité et baisse.

- La clientèle française représente 82% de la clientèle totale. Les touristes viennent principalement d'Ile-de-France, du Loiret et de sa région, et, dans une moindre mesure, du Nord-Pas-de-Calais.
- Les Néerlandais, les Belges, les Allemands et les Britanniques, dans des proportions similaires, sont les principales nationalités citées par les professionnels.
- Les Belges sont stables (53%) ou en hausse (37%).
- Les marchés allemand et néerlandais sont stables.
- Les touristes britanniques sont clairement en baisse.

Activités et nouvelles demandes :

En avril et mai :

- Les prestataires estiment à 85% qu'il n'y a pas eu d'évolution notable de la demande de la clientèle. Les autres signalent une hausse des réservations tardives et une baisse de la durée de séjours.
- La pratique de la randonnée est en forte progression. On note également une demande importante des circuits touristiques, des festivals et spectacles ainsi que des animations sportives. Les activités culturelles sont stables voire en diminution. Enfin, le nautisme, les visites guidées et surtout la gastronomie sont en baisse.

En juin et juillet :

- La grande majorité des prestataires (90%) n'a pas constaté d'évolution notable de la demande de la clientèle.
- La pratique de la randonnée, les circuits touristiques et, plus particulièrement, les festivals et spectacles sont en progression. Les activités sportives et culturelles restent stables. Enfin, les visites guidées ont tendance à être en baisse.

En août :




- Les prestataires considèrent à 85% qu'il n'y a pas eu d'évolution notable de la demande de la clientèle en août. Les autres notent généralement une hausse des réservations tardives.
- La pratique de la randonnée, les animations pour enfants et, dans une moindre mesure, les produits de terroir et les activités sportives sont en progression. Les activités culturelles, les circuits touristiques, les visites guidées et les festivals et spectacles connaissent une stabilité avec une tendance à la hausse. Enfin, la gastronomie est clairement en baisse.

En septembre :

- Les prestataires remarquant une évolution de la demande de la clientèle en septembre notent une hausse des réservations tardives ainsi que des clients « plus regardant » aux dépenses.
- Les circuits touristiques et les visites guidées sont en progression. La pratique de la randonnée, les activités culturelles, les festivals et spectacles, les animations pour enfants et les activités sportives demeurent stables. Enfin, comme en août, la gastronomie enregistre une baisse.

La fréquentation de la saison estivale

L'activité touristique de la saison estivale 2009 est jugée stable voire en hausse. Concernant les étrangers, les professionnels sont partagés malgré une légère tendance à la baisse. En revanche, 1 prestataire sur 3 considère que la fréquentation française a été supérieure à l'année dernière contre 1 sur 5 notant une diminution.

Fréquentation de la saison estivale			
	<i>En hausse</i>	<i>Stable</i>	<i>En baisse</i>
Française	33%	47%	20%
Etrangère	30%	33%	37%
Globale	35%	43%	22%